



Eléctrico comercial de servicio ligero

Instrucciones de conversión de voltaje y potencia en vatios

La conversión solo debe realizarla un técnico calificado.

Underwriters Laboratories Inc. reconoce este procedimiento tal como se presenta aquí y no se permite ninguna desviación de estas instrucciones.



LDWH-6U	LE16WV
LDWH-12U	LE112WV
LDWH-20L	LE120WV
LDWH-30L	

LD-6U	LE16U
LD-12U	LE110U
LD-12UT	LE112T
LD-20U	LE115U
LD-30U	LE120U

LD-20L	LE120L	LE230LN
LD-30L	LE130L	LE240LN
LD-30R	LE140L	LE250LN
LD-40L	LE150L	LE330S
LD-40S	LE230S	LE340S
LD-50L	LE240S	LE350S
LD-50S	LE250S	SLE265T
LD-65R	LE265T	SLE280T
LD-80R	LE280T	SLE2120T
LD-120R	LE2120T	

El procedimiento de conversión que se describe en el manual de instrucciones solo debe realizarlo un técnico calificado.

Lea estas instrucciones antes de proceder con la conversión.

El objetivo de este manual de instrucciones es explicar cómo cambiar la potencia en vatios y el voltaje de los calentadores de agua eléctricos comerciales de servicio ligero fabricados por Bradford White Corporation. UL reconoce este procedimiento tal como se presenta aquí y no se permite ninguna desviación de estas instrucciones.

Para estas conversiones deben utilizarse los kits especiales preparados en fábrica. A continuación se muestra una lista de los kits que se han preparado para las distintas potencias en vatios y voltajes. Estas instrucciones no permiten la modificación que agregue o elimine la cantidad de elementos de calentamiento que se suministran originalmente con el calentador de agua; por lo tanto, no debe intentarse tal modificación.

Números de piezas del kit de conversión de voltaje y potencia en vatios:

Potencia en vatios del elemento	Potencia en vatios máx. no simultánea	Potencia en vatios máx. simultánea	Voltaje			
			120	208	240	277
1500	1500	3000	415-46409-01	415-46409-05	415-46409-13	415-46409-16
2000	2000	4000	415-46409-02*	415-46409-06	415-46409-05	415-46409-17
2500	2500	5000	415-46409-03*	415-46409-07	415-46409-06	415-46409-18
3000	3000	6000	415-46409-04*	415-46409-08	415-46409-14	415-46409-19
3500	3500	7000	N/A	415-46409-09	415-46409-07	N/A
4000	4000	8000	N/A	415-46409-49	415-46409-08	415-46409-20
4500	4500	9000	N/A	415-46409-11	415-46409-09	415-46409-51
5000	5000	10000	N/A	415-46409-50	415-46409-15	415-46409-52
5500	5500	11000	N/A	415-46409-65*	415-46409-49	415-46409-61
				415-46409-67		
6000	6000	12000	N/A	415-46409-66*	415-46409-48*	415-46409-53
					415-46409-68	
6100	6100	12200	N/A	N/A	415-54506-69	415-54506-70

* Estos kits solo cuentan con un (1) elemento. Estos son solo kits no simultáneos.

Potencia en vatios del elemento	Potencia en vatios máx. no simultánea	Potencia en vatios máx. simultánea	Voltaje		
			380	415	480
1500	1500	3000	415-46409-24	415-46409-41	415-46409-32
2000	2000	4000	415-46409-43	415-46409-24	415-46409-33
2500	2500	5000	415-46409-25	415-46409-43	415-46409-34
3000	3000	6000	415-46409-26	415-46409-25	415-46409-35
3500	3500	7000	415-46409-54	415-46409-26	N/A
4000	4000	8000	415-46409-56	415-46409-54	415-46409-36
4500	4500	9000	415-46409-57	415-46409-55	415-46409-59
5000	5000	10000	415-46409-58	415-46409-56	415-46409-38
5500	5500	11000	415-46409-63	415-46409-57	415-46409-62
6000	6000	12000	415-46409-64	415-46409-58	415-46409-60
6100	6100	12200	N/A	N/A	415-54506-71

⚠ ADVERTENCIA

Posible exposición a alto voltaje. Para evitar lesiones personales, asegúrese de que el calentador de agua esté desconectado de la fuente de alimentación antes de realizar el procedimiento.

Herramientas necesarias para la conversión:

1. Llave de cubo largo o llave correspondiente de 1 ½".
2. Destornillador Phillips.
3. Destornillador de tuerca o llave de cubo de ¼".
4. Lubricante para roscas.

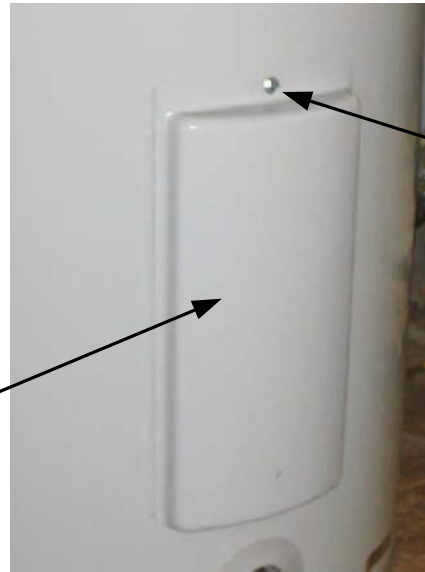
Contenido del kit:

- Elemento(s)
- Etiqueta superpuesta de la placa de características
- Junta(s) del elemento
- Instrucciones del kit
- Etiqueta de responsabilidad de conversión eléctrica

Eliminación de elementos:

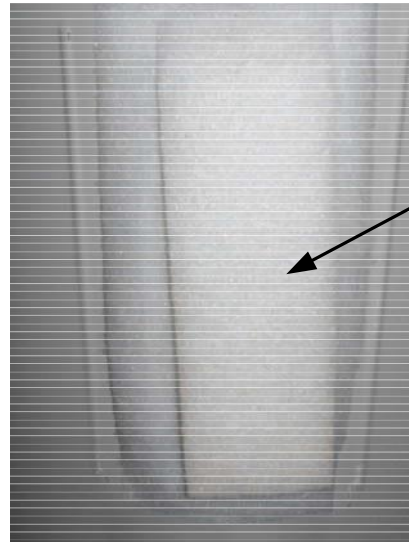
1. APAGUE la alimentación eléctrica del calentador de agua, DESCONECTE LA FUENTE DE ALIMENTACIÓN.
2. Drene el calentador de agua.
3. Retire las cubiertas de acceso del elemento.

Cubierta de acceso del elemento



Retire el tornillo

4. Retire el aislamiento.



Retire el aislamiento

5. Retire el protector de los termostatos.

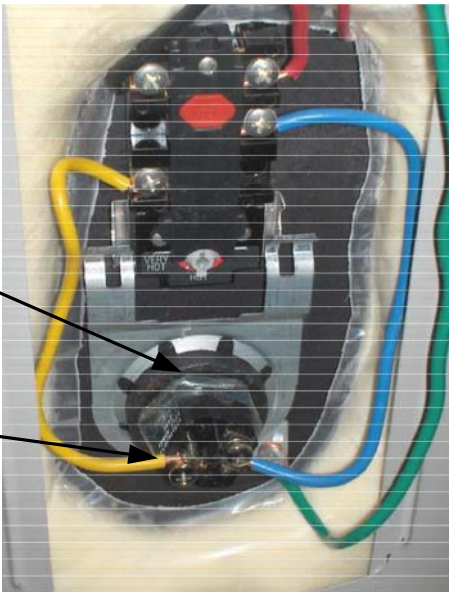


Retire el protector del termostato

6. Desconecte los cables del bloque de terminales de los elementos.

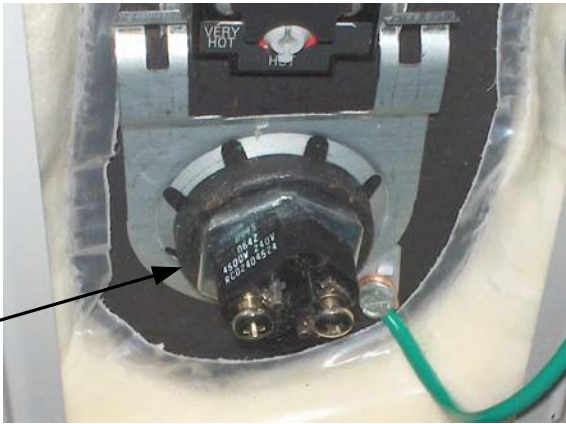
Bloque de terminales del elemento

Desconecte los cables del bloque de terminales del elemento



7. Retire los elementos del tanque con una llave de cubo larga de 1 ½" o la llave correspondiente. Desenrosque los elementos hacia la izquierda para retirarlos del tanque.

Desenrosque los elementos hacia la izquierda para retirarlos del tanque



Instalación del elemento:

1. Verifique el bloque de terminales del elemento para ver la clasificación eléctrica correcta.

Nota: Algunos elementos tienen clasificaciones dobles, por eso, asegúrese de verificar todas las superficies del bloque de terminales del elemento.

Verifique las clasificaciones en el elemento



2. Aplique juntas nuevas a elementos nuevos del kit de conversión.

Nota: Asegúrese de que la junta esté bien asentada contra la brida del elemento, sin rollos ni espacios.

Junta

3. Enrosque los nuevos elementos hacia la derecha en el tanque. Apriete los elementos con una llave de cubo larga de 1 ½" o la llave correspondiente. No ajuste demasiado. Un apriete excesivo puede dañar la junta.

Nota: Limpie la suciedad que dejen los acoplamientos del elemento en el tanque. Si es necesario, lubrique las roscas de los elementos con lubricante para roscas.

4. Asegúrese de que el tanque se llene de agua y verifique que no tenga fugas.

5. Vuelva a conectar los cables al bloque de terminales de los elementos.

6. Al convertir de 208, 240 o 480 voltios a 120 o 270 voltios, es aceptable marcar el cable rojo con cinta aislante blanca para identificarlo. También es aceptable marcar el cable blanco con cinta aislante roja al convertir de 120 o 270 voltios a 208, 240 o 480 voltios.

7. Reemplace el protector y el aislamiento de los termostatos.

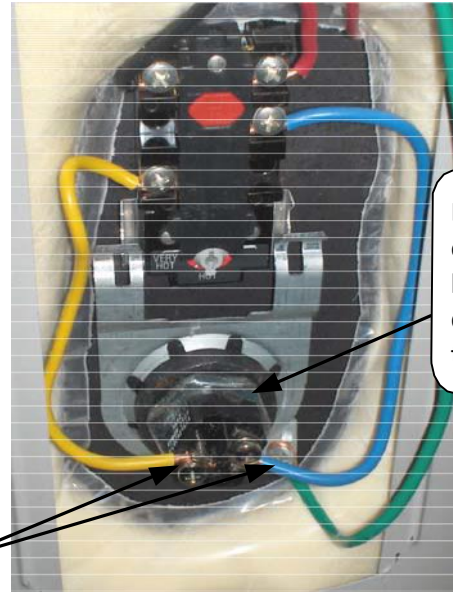
8. Reemplace las cubiertas de acceso.

9. Reconecte la corriente eléctrica.

10. Vuelva a llenar el tanque con agua e inspeccione las áreas alrededor de las juntas en busca de fugas.



Brida del elemento



Enrosque los elementos hacia la derecha en el tanque

Vuelva a conectar los cables al bloque de terminales de los elementos

PRECAUCIÓN

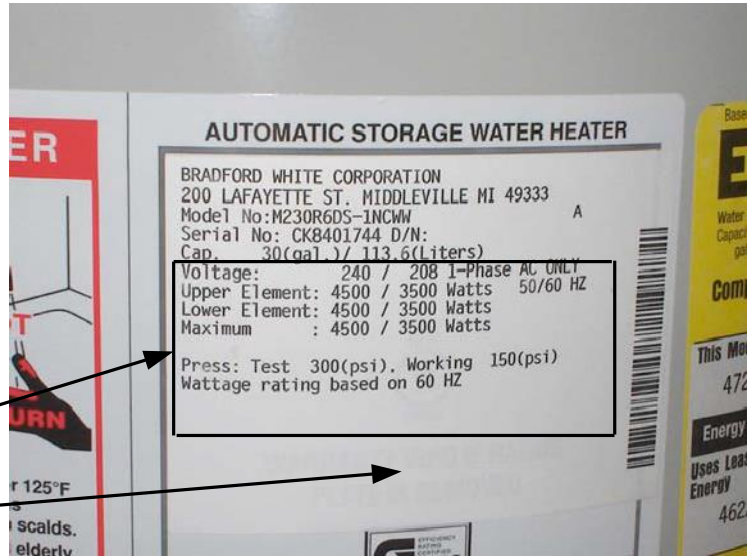
Nunca haga funcionar el calentador de agua sin llenarlo de agua.

11. Coloque la etiqueta adecuada (se suministra con el kit) de forma que cubra la información eléctrica de la placa de características del calentador de agua.

Nota: Asegúrese de no cubrir el número de modelo, el número de serie y la información sobre la capacidad.

Cubra la información eléctrica solo con la cubierta adecuada

Placa de características del calentador de agua



12. Coloque la etiqueta de responsabilidad de conversión eléctrica en un lugar visible del calentador de agua.

CONVERSION INFORMATION

THIS WATER HEATER WAS CONVERTED ON _____ WITH CONVERSION KIT NO. _____
(DD-MM-YYYY)

BY _____
(PART NO.)

_____, WHO ACCEPTS THE RESPONSABILITY
(NAME AND ADDRESS)
FOR THE CORRECTNESS OF THIS CONVERSION.

INFORMATIONS SUR LES CONVERSIONS

CE CHAUFFE-EAU A ÊTÈ _____ AVEC LE KIT N° _____
(JJ-MM-AAAA)

PAR _____
(NUMÉRO DE PIÈCE.)

_____, QUI ACEPTE LA RESPONSABILITÉ DE
(NOM ET ADRESSE)
N'EXACTITUDE DE CETTE CONVERSION.

INFORMACIÓN SOBRE LA CONVERSIÓN

ESTE CALENTADOR DE AGUA SE HA CONVERTIDO EL _____ CON EL KIT DE CONVERSIÓN N.º _____
(DD-MM-AAAA)

POR _____
(N.º DE PIEZA)

_____, QUIEN ACEPTA LA RESPONSABILIDAD
(NOMBRE Y DIRECCIÓN)
DE LA CORRECCIÓN DE ESTA CONVERSIÓN.

NOTA



Estados Unidos

<i>Ventas</i>	1-800-523-2931
<i>Soporte técnico</i>	1-800-334-3393
<i>Correo electrónico</i>	techsupport@bradfordwhite.com
<i>Garantía</i>	1-800-531-2111
<i>Correo electrónico</i>	warranty@bradfordwhite.com
<i>Piezas de repuesto</i>	1-800-538-2020
<i>Correo electrónico</i>	parts@bradfordwhite.com

Canadá

<i>Ventas</i>	1-866-690-0961 1-905-203-0600
<i>Fax</i>	905-636-0666
<i>Garantía</i>	1-800-531-2111
<i>Correo electrónico</i>	warranty@bradfordwhite.com
<i>Soporte técnico</i>	1-800-334-3393
<i>Correo electrónico</i>	techsupport@bradfordwhite.com
<i>Piezas de repuesto y pedidos</i>	ca.orders@bradfordwhite.com

Para obtener el servicio de campo en EE. UU. y Canadá, comuníquese con un instalador profesional o el representante de ventas local de Bradford White.

Internacional

Contacto general international@bradfordwhite.com